

**รายงานผลการดำเนินงาน**  
**7.5-1 การเพิ่มขึ้นของรายได้ทั้งค่าธรรมเนียมการศึกษาและรายได้อื่น (TSU12)**  
**: อัตราการเพิ่มขึ้นของรายได้เทียบกับปีที่ผ่านมา**  
**ประจำปีการศึกษา 2560 (1 สิงหาคม 2560 – 31 กรกฎาคม 2561)**

---

มหาวิทยาลัยทักษิณได้กำหนดยุทธศาสตร์การพัฒนามหาวิทยาลัย 2558 - 2567 ในความท้าทายที่ 5 : ความมั่นคงทางการเงิน โดยกำหนดให้ฝ่ายการคลังและทรัพย์สินรับผิดชอบตัวบ่งชี้ที่ 7.5-1 การเพิ่มขึ้นของรายได้ทั้งค่าธรรมเนียมการศึกษาและรายได้อื่น (TSU12) : อัตราการเพิ่มขึ้นของรายได้เทียบกับปีที่ผ่านมา ฝ่ายการคลังและทรัพย์สินได้กำหนดค่าเป้าหมายในตัวบ่งชี้ที่ 7.5-1 ไว้ร้อยละ 5 ของรายได้ทั้งหมดของมหาวิทยาลัยในปีการศึกษา 25 60 ที่ได้ลงนามคำรับรองกับมหาวิทยาลัย การกำหนด ความท้าทายที่ 5 : ความมั่นคงทางการเงินของมหาวิทยาลัยเพื่อให้มหาวิทยาลัยจัดการรายได้อื่นเพื่อการพึ่งพาตนเองให้ได้มากขึ้นในอนาคต ปัจจุบันที่มาของงบประมาณในการบริหารจัดการตามพันธกิจของมหาวิทยาลัยได้มาจาก 2 แหล่งคือ

1. เงินงบประมาณแผ่นดิน/เงินอุดหนุนจากรัฐบาล
2. งบประมาณเงินรายได้ ประกอบด้วย
  - 2.1 ค่าธรรมเนียมการศึกษา หมายถึง รายได้ที่มาจากจัดการศึกษา
  - 2.2 รายได้อื่นของมหาวิทยาลัย รายได้ทีนอกเหนือจากรายได้จากการจัดการศึกษา ได้แก่
    - 2.1.1 รายได้จากโครงการบริการวิชาการ (นับวงเงินที่จัดเก็บได้ ไม่หักค่าธรรมเนียมบริการวิชาการ)
    - 2.1.2 ทุนวิจัยจากแหล่งทุนภายนอก (นับวงเงินที่ได้รับทั้งโครงการ)
    - 2.1.3 เงินบริจาค
    - 2.1.4 รายได้จากการดำเนินงานของกองทุนพัฒนาส่วนงาน
    - 2.1.5 รายได้จากโครงการเงินทุนหมุนเวียน
    - 2.1.6 รายได้จากศูนย์หนังสือมหาวิทยาลัยทักษิณ
    - 2.1.7 รายได้ค่าธรรมเนียมหลักสูตรต่อเนื่อง
    - 2.1.8 เงินรับฝากลักษณะที่ได้รับเป็นเงินอุดหนุนหรืองบประมาณจากแหล่งภายนอก เช่น สกว., วช., สสส., สสวท., สกอ. เป็นต้น
    - 2.1.9 รายได้จากการบริหารเงินคงคลัง เช่น รายได้ดอกเบีย
    - 2.1.10 รายได้จากการบริหารสินทรัพย์ของมหาวิทยาลัย เช่น ค่าบำรุงหอพัก ค่าเช่าร้าน เป็นต้น
    - 2.1.11 รายได้อื่นๆ ที่ส่วนงานวิชาการหรือส่วนงานอื่นได้รับจากการดำเนินกิจกรรมและ/หรือโครงการโดยการจัดหารายได้นั้นต้องดำเนินการออกใบเสร็จรับเงินหรือมีหลักฐานการรับเงินของมหาวิทยาลัยหรือผ่านระบบสารสนเทศบัญชีสามมิติของมหาวิทยาลัย

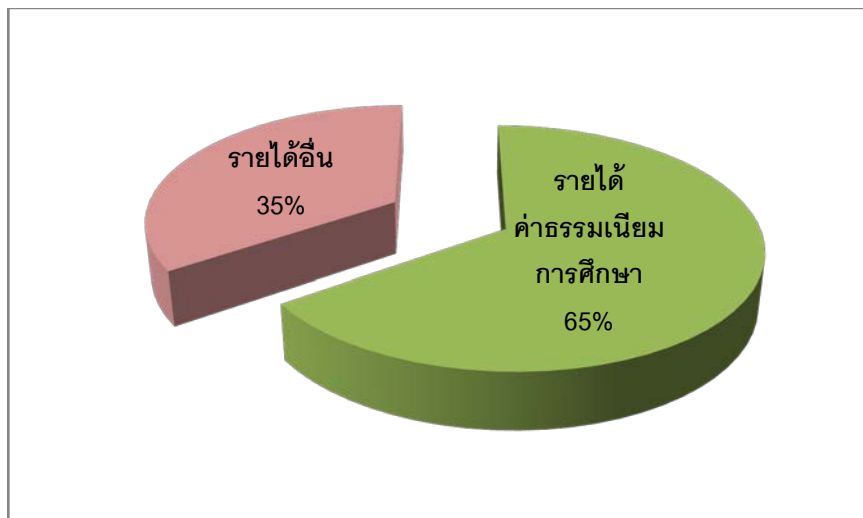
รายได้งบประมาณเงินรายได้ เป็นสิ่งที่มหาวิทยาลัยที่ต้องดำเนินการตามความท้าทายที่ 5 : ความมั่นคงทางการเงินให้ได้ตามเป้าหมายในปีการศึกษา 2560 กำหนดค่าเป้าหมายไว้ในคำรับรองที่สัดส่วนร้อยละ 5 ของรายได้ทั้งหมดของมหาวิทยาลัย ในปีการศึกษา 2560 และกำหนดให้ส่วนงานวิชาการและส่วนงานอื่น ร่วมกันในการจัดการรายได้อื่นของมหาวิทยาลัย โดยกำหนดค่าเป้าหมายในการลงนามคำรับรองกับมหาวิทยาลัย โดยเปรียบเทียบจากฐานรายได้อื่นของส่วนงานวิชาการ และส่วนงานอื่นของปีที่ผ่านมาต้องเพิ่มขึ้นร้อยละ 5

ฝ่ายการคลังและทรัพย์สิน มีการจัดทำรายงานรายได้เงินนอกงบประมาณได้จากการจัดเก็บค่าธรรมเนียมการศึกษา และรายได้อื่นของมหาวิทยาลัยที่มหาวิทยาลัยออกไปเสร็จรับเงินหรือหลักฐานการรับเงินของมหาวิทยาลัย หรือผ่านระบบสารสนเทศบัญชีสามมิติของมหาวิทยาลัยเท่านั้น จึงถือว่าเป็นข้อมูลเงินรายได้ที่รับจริง โดยมีการเปรียบเทียบรายรับจริงกับประมาณการรายได้และรายรับจริงกับปีงบประมาณก่อนหน้า (ที่ผ่านมา) แล้วรายงานผลการดำเนินงานต่อคณะกรรมการการเงินและทรัพย์สิน เพื่อทราบและให้ข้อเสนอแนะ และรายงานต่อฝ่ายแผนงานเพื่อนำข้อมูลไปจัดทำแผนพัฒนา แผนงาน และแผน การจัดทำงบประมาณของมหาวิทยาลัยเพื่อพิจารณาจัดสรรเป็นงบประมาณประจำปีของมหาวิทยาลัย ซึ่งข้อมูลผลการดำเนินงานจำนวนรายได้ทั้งค่าธรรมเนียมการศึกษาและรายได้อื่น ปีการศึกษา 2560 ตามตัวบ่งชี้ 7.5-1 ดังนี้

**ตารางผลการดำเนินงานจำนวนรายได้ทั้งค่าธรรมเนียมการศึกษาและรายได้อื่น  
ปีการศึกษา 2560 (1 สิงหาคม 2560 ถึง 31 กรกฎาคม 2561)**

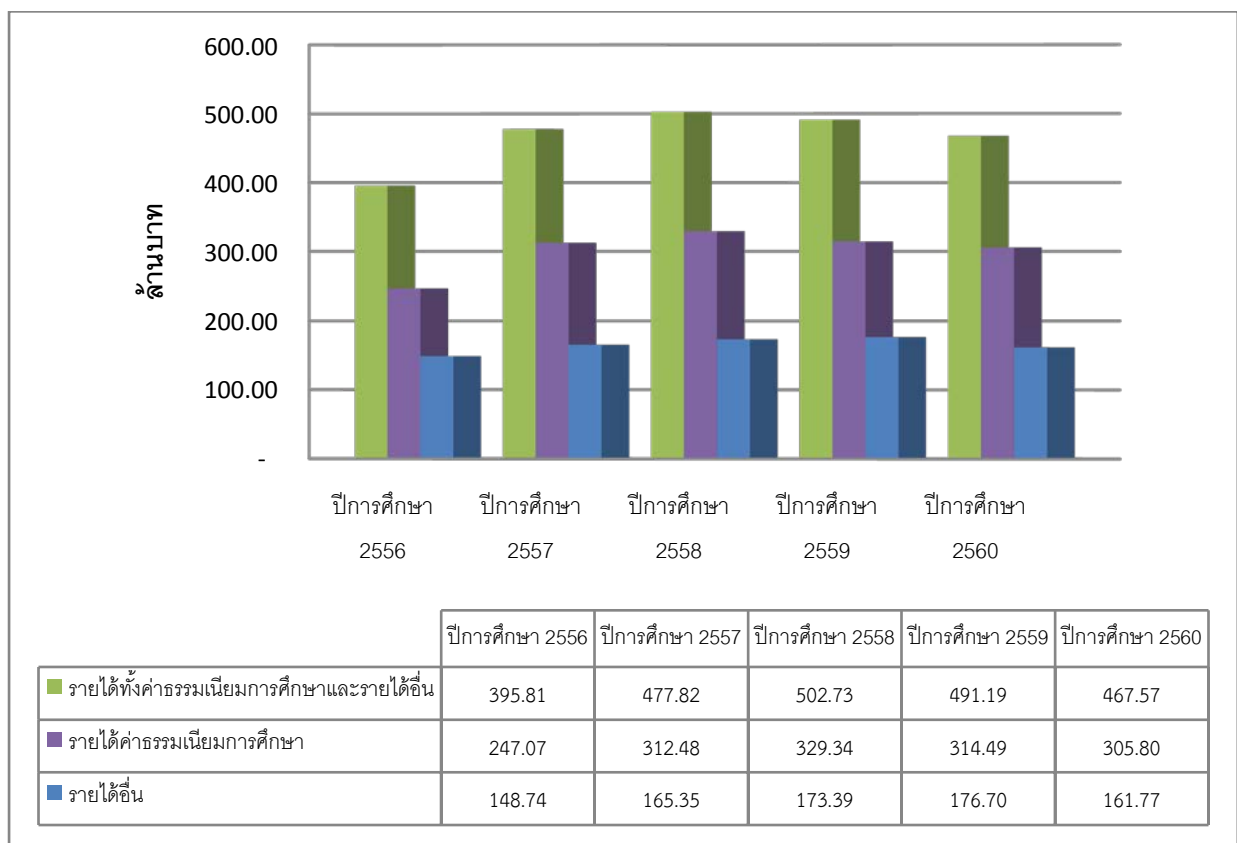
ประเภทรายได้	ปีการศึกษา 2560
<b>รายได้ค่าธรรมเนียมการศึกษา :</b>	
รายได้ค่าธรรมเนียมการศึกษา	305,796,656.00
<b>รวมรายได้ค่าธรรมเนียมการศึกษา</b>	<b>305,796,656.00</b>
<b>รายได้อื่น :</b>	
รายได้จากโครงการบริการวิชาการ	28,406,994.12
ทุนวิจัยจากแหล่งภายนอก	15,166,594.40
เงินบริจาค	56,186.00
รายได้จากการดำเนินงานของกองทุนพัฒนาส่วนงาน	831,448.95
รายได้จากโครงการเงินทุนหมุนเวียน	12,247,208.18
รายได้จากศูนย์หนังสือมหาวิทยาลัยทักษิณ	897,865.72
รายได้จากการบริหารเงินคงคลัง (รายได้ดอกเบีย)	21,373,859.13
รายได้จากการบริหารสินทรัพย์ของมหาวิทยาลัย (เช่าพื้นที่)	33,720,062.99
- ค่าหอพักวิทยาเขตสงขลา	7,154,600.00
- ค่าหอพักวิทยาเขตพัทลุง	17,943,277.00
- ค่าเช่าร้าน	6,362,254.49
- รายได้จากสถาบันทักษิณคดีศึกษา	1,919,625.50
- รายได้จากวิทยาลัยภูมิปัญญาชุมชน	340,306.00
รายได้อื่นๆ	41,100,321.30
- ค่าธรรมเนียมต่างๆ	7,196,570.00
- ค่าขึ้นทะเบียนบัณฑิต	5,478,700.00
- รายได้อื่นๆ	28,425,051.30
หน่วยงานลักษณะพิเศษ	7,969,894.86
<b>รวมรายได้อื่น</b>	<b>161,770,435.65</b>
<b>รวมรายได้ทั้งค่าธรรมเนียมการศึกษาและรายได้อื่น</b>	<b>467,567,091.65</b>

กราฟแสดงสัดส่วนของรายได้ทั้งค่าธรรมเนียมการศึกษาและรายได้อื่น ประจำปีการศึกษา 2560



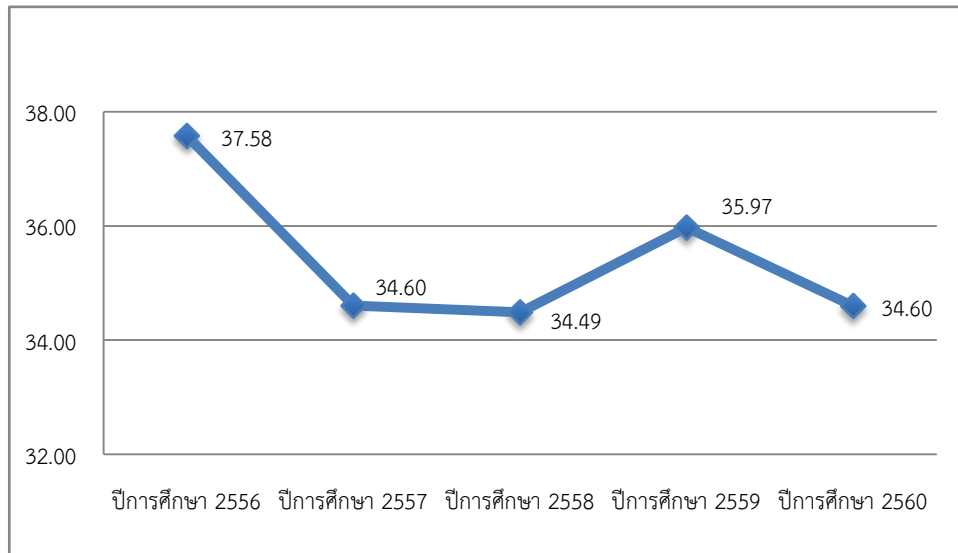
จากกราฟแสดงให้เห็นสัดส่วนของรายได้ทั้งค่าธรรมเนียมการศึกษาและรายได้อื่น ประจำปีการศึกษา 2560 รายได้ค่าธรรมเนียมการศึกษา จำนวนเงิน 305,796,656.00 บาท คิดเป็นร้อยละ 65 ของรายได้ทั้งค่าธรรมเนียมการศึกษาและรายได้อื่น และรายได้อื่น จำนวนเงิน 161,770,435.65 บาท คิดเป็นร้อยละ 35 ของรายได้ทั้งค่าธรรมเนียมการศึกษาและรายได้อื่น

แผนภูมิแสดงการเปรียบเทียบข้อมูลรายได้ทั้งค่าธรรมเนียมการศึกษาและรายได้อื่น ปีการศึกษา 2560 และ 2559 และข้อมูลพิจารณาย้อนหลัง 3 ปี



## กราฟแสดงสัดส่วนรายได้อื่นของมหาวิทยาลัยกับรายได้ทั้งหมดของมหาวิทยาลัย

ปีการศึกษา 2556 – 2560



จากกราฟแสดงสัดส่วนรายได้อื่นกับรายได้ทั้งหมดของมหาวิทยาลัย พบว่าในปีการศึกษา 25 60 มหาวิทยาลัยมีสัดส่วนรายได้อื่น ร้อยละ 34.60 เมื่อเปรียบเทียบกับปีการศึกษา 25 59 ลดลง ร้อยละ 1.37 สาเหตุมาจากการจัดเก็บรายได้อื่นปีการศึกษา 2560 จัดเก็บรายได้ต่ำกว่าปีการศึกษา 2559 จากรายได้จากการบริหารเงินคงคลัง(รายได้ดอกเบี้ย) รายได้อื่นๆ และรายได้จากหน่วยงานลักษณะพิเศษ ส่งผลให้สัดส่วนรายได้อื่นของมหาวิทยาลัยลดลง ดังนั้นเมื่อพิจารณาเปรียบเทียบรายได้อื่นของมหาวิทยาลัย ตั้งแต่ปีการศึกษา 255 6 – 2560 ในอนาคตมหาวิทยาลัยมีการดำเนินการจัดหารายได้อื่นของมหาวิทยาลัย ที่สูงขึ้น เพื่อให้เป็นไปตามความท้าทายที่ 5 ของมหาวิทยาลัยอย่างจริงจัง เพื่อให้บรรลุค่าเป้าหมายที่กำหนดไว้ ร่วมกันทั้งส่วนงานวิชาการและส่วนงานอื่น ๆ

ตารางวิเคราะห์เปรียบเทียบข้อมูลรายได้ทั้งค่าธรรมเนียมการศึกษาและรายได้อื่นปีการศึกษา 2560 และ 2559 และข้อมูลพิจารณาย้อนหลัง 3 ปี

ประเภทรายได้	ปีการศึกษา					เพิ่มขึ้น / ลดลง	
	2556	2557	2558	2559	2560	จำนวนเงิน	ร้อยละ
	(1)	(2)	(3)	(4)	(5)	(6) = (5) - (4)	(7) = (6)*100/(4)
<b>รายได้ค่าธรรมเนียมการศึกษา :</b>							
รายได้ค่าธรรมเนียมการศึกษา	247,071,150.00	312,475,720.00	329,342,260.00	314,485,395.52	305,796,656.00	-8,688,739.52	-2.76
<b>รวมรายได้ค่าธรรมเนียมการศึกษา</b>	<b>247,071,150.00</b>	<b>312,475,720.00</b>	<b>329,342,260.00</b>	<b>314,485,395.52</b>	<b>305,796,656.00</b>	<b>-8,688,739.52</b>	<b>-2.76</b>
<b>รายได้อื่น :</b>							
รายได้จากโครงการบริการวิชาการ	-	11,019,067.50	19,052,945.00	25,401,969.50	28,406,994.12	3,005,024.62	11.83
ทุนวิจัยจากแหล่งภายนอก	-	7,892,576.00	10,026,092.50	12,155,500.00	15,166,594.40	3,011,094.40	24.77
เงินบริจาค	145,092.00	543,190.23	638,924.43	585,282.38	56,186.00	-529,096.38	-90.40
รายได้จากการดำเนินงานของกองทุนพัฒนาส่วนงาน	-	-	579,031.47	614,232.21	831,448.95	217,216.74	35.36
รายได้จากโครงการเงินทุนหมุนเวียน	-	5,829,262.67	2,422,609.21	6,058,665.38	12,247,208.18	6,188,542.80	102.14
รายได้จากศูนย์หนังสือมหาวิทยาลัยทักษิณ	-	1,158,907.00	431,845.00	230,969.00	897,865.72	666,896.72	288.74
รายได้จากการบริหารเงินคงคลัง (รายได้ดอกเบี้ย)	58,947,642.34	67,318,772.08	58,389,228.75	49,086,160.39	21,373,859.13	-27,712,301.26	-56.46
รายได้จากการบริหารสินทรัพย์ของมหาวิทยาลัย	22,616,242.53	29,217,387.51	29,909,128.45	24,518,915.55	33,720,062.99	9,201,147.44	37.53
- ค่าหอพักวิทยาเขตสงขลา	7,136,300.00	6,776,090.00	6,793,600.00	7,119,950.00	7,154,600.00	34,650.00	0.49
- ค่าหอพักวิทยาเขตพัทลุง	9,960,550.32	12,221,254.00	15,361,896.00	12,370,786.00	17,943,277.00	5,572,491.00	45.05
- ค่าเช่าร้าน	3,401,477.11	8,023,627.51	5,462,494.20	3,079,574.55	6,362,254.49	3,282,679.94	106.60
- รายได้จากสถาบันทักษิณคดีศึกษา	2,117,915.10	2,196,416.00	2,090,705.85	1,709,495.00	1,919,625.50	210,130.50	12.29
- รายได้จากวิทยาลัยภูมิปัญญาชุมชน	-	-	200,432.40	239,110.00	340,306.00	101,196.00	42.32
รายได้อื่นๆ	67,029,303.48	42,368,526.56	51,937,391.55	49,462,680.29	41,100,321.30	-8,362,358.99	-16.91
- ค่าธรรมเนียมต่างๆ	8,954,465.00	7,612,635.00	10,243,695.67	9,973,801.00	7,196,570.00	-2,777,231.00	-27.85
- ค่าขึ้นทะเบียนบัณฑิต	7,650,000.00	6,130,600.00	6,662,570.00	6,148,700.00	5,478,700.00	-670,000.00	-10.90
- รายได้อื่นๆ	50,424,838.48	28,625,291.56	35,031,125.88	33,340,179.29	28,425,051.30	-4,915,127.99	-14.74
หน่วยงานลักษณะพิเศษ	-	-	-	8,589,300.55	7,969,894.86	-619,405.69	-7.21
<b>รวมรายได้อื่น</b>	<b>148,738,280.35</b>	<b>165,347,689.55</b>	<b>173,387,196.36</b>	<b>176,703,675.25</b>	<b>161,770,435.65</b>	<b>-14,933,239.60</b>	<b>-8.45</b>
<b>รวมรายได้ทั้งค่าธรรมเนียมการศึกษาและรายได้อื่น</b>	<b>395,809,430.35</b>	<b>477,823,409.55</b>	<b>502,729,456.36</b>	<b>491,189,070.77</b>	<b>467,567,091.65</b>	<b>-23,621,979.12</b>	<b>-4.81</b>

## รายงานผลการคำนวณการเพิ่มขึ้นของรายได้ ปีการศึกษา 2560 เปรียบเทียบปีการศึกษา 2559

### สูตรการคำนวณ

$$\text{รายได้เพิ่มขึ้น} = \text{รายได้ในช่วงปีการศึกษา 2560 (1 สิงหาคม 2560 - 31 กรกฎาคม 2561)} - \text{รายได้ในช่วงปีการศึกษา 2559 (1 สิงหาคม 2559 - 31 กรกฎาคม 2560)}$$

$$\text{ร้อยละของรายได้ที่เพิ่มขึ้น} = \frac{\text{รายได้ที่เพิ่มขึ้น}}{\text{รายได้ในช่วงปีการศึกษา 2559}} \times 100$$

#### 1. รายได้ทั้งค่าธรรมเนียมการศึกษาและรายได้อื่น

$$\begin{aligned} \text{รายได้เพิ่มขึ้น} &= 467,567,091.65 - 491,189,070.77 \\ &= -23,621,979.12 \end{aligned}$$

$$\begin{aligned} \text{ร้อยละของรายได้ที่เพิ่มขึ้น} &= \frac{-23,621,979.12}{491,189,070.77} \times 100 \\ &= -4.81 \end{aligned}$$

#### 2. ค่าธรรมเนียมการศึกษา

$$\begin{aligned} \text{รายได้เพิ่มขึ้น} &= 305,796,656.00 - 314,485,395.52 \\ &= -8,688,739.52 \end{aligned}$$

$$\begin{aligned} \text{ร้อยละของรายได้ที่เพิ่มขึ้น} &= \frac{-8,688,739.52}{314,485,395.52} \times 100 \\ &= -2.76 \end{aligned}$$

#### 3. รายได้อื่น

$$\begin{aligned} \text{รายได้เพิ่มขึ้น} &= 161,770,435.65 - 176,703,675.25 \\ &= -14,933,239.60 \end{aligned}$$

$$\begin{aligned} \text{ร้อยละของรายได้ที่เพิ่มขึ้น} &= \frac{-14,933,239.60}{176,703,675.25} \times 100 \\ &= -8.45 \end{aligned}$$

จากผลการคำนวณการเพิ่มขึ้นของรายได้ ปีการศึกษา 2560 พบว่า ผลการดำเนินงานการจัดหารายได้ทั้งค่าธรรมเนียมการศึกษาและรายได้อื่น ในปีการศึกษา 25 60 มีจำนวนเงินทั้งสิ้น 467,567,091.65 บาท ประกอบด้วยค่าธรรมเนียมการศึกษาจำนวนเงิน 305,796,656.00 บาท และรายได้อื่นจำนวนเงิน 161,770,435.65 บาท เมื่อเปรียบเทียบกับปีการศึกษา 2559 พบว่ารายได้ทั้งค่าธรรมเนียมการศึกษาและรายได้อื่นลดลงร้อยละ 4.81 คิดเป็นจำนวนเงิน 23,621,979.12 บาท เนื่องจากค่าธรรมเนียมการศึกษาและรายได้อื่นลดลง ในส่วนของค่าธรรมเนียมการศึกษาของมหาวิทยาลัยปีการศึกษา 2560 มีจำนวนเงิน 305,796,656.00 บาท ปีการศึกษา 2559 มีจำนวนเงิน 314,485,395.52 บาท ลดลงเป็นจำนวนเงิน 8,688,739.52 บาท คิดเป็นร้อยละ 2.76 แต่หากพิจารณารายรับที่เป็นรายได้อื่นของมหาวิทยาลัยปีการศึกษา 25 60 มีจำนวนเงิน 161,770,453.65 บาท ส่วนปีการศึกษา 255 9 รายรับที่เป็นรายได้อื่นของมหาวิทยาลัย จำนวนเงิน 176,703,675.25 บาท ผลต่างของรายได้อื่นของมหาวิทยาลัย ลดลงคิดเป็นจำนวนเงิน 14,933,239.60 บาท ลดลงคิดเป็นร้อยละ 8.45 นั้นหมายถึงปีการศึกษา 25 60 การจัดเก็บรายได้อื่นของมหาวิทยาลัยจัดเก็บได้น้อยกว่าปีการศึกษา 2559 อยู่จำนวน 14,933,239.60 บาท มีสาเหตุมาจาก

(1) รายได้อื่นของมหาวิทยาลัยมีการจัดเก็บรายได้ ลดลงจากปีการศึกษา 255 9 โดยรายได้ที่ลดลงส่วนมากมาจาก รายได้จากการบริหารเงินคงคลัง (รายได้ดอกเบีย) ปีการศึกษา 2560 มีจำนวนเงิน 21,373,859.13 บาท และปีการศึกษา 2559 มีจำนวนเงิน 49,086,160.39 บาท ลดลงเป็นจำนวนเงิน 27,712,301.26 บาท ลดลงคิดเป็นร้อยละ 56.46 เนื่องจากในสภาพปัจจุบันอัตราดอกเบี้ยมีแนวโน้มที่ลดลง มากอย่างต่อเนื่อง ทั้งเงินฝากประจำ และเงินฝากออมทรัพย์ โดยเฉพาะอย่างยิ่งบัญชีเงินฝากประเภทออมทรัพย์ ซึ่งในปีการศึกษา 2560 มหาวิทยาลัยได้ดำเนินการนำเงินฝากธนาคารไปลงทุนประเภทซื้อหน่วยลงทุนหรือใบสำคัญแสดงสิทธิที่จะซื้อหน่วยลงทุนของกองทุนรวม ตราสารหนี้หรือของกองทุนรวมอื่นที่มีนโยบายการลงทุนเฉพาะเงินฝากธนาคาร หรือตราสารหนี้เป็นหลักโดยมีหลักเกณฑ์พิจารณาในแต่ละหน่วยลงทุนมีสัดส่วนลงทุนในตราสารทุนไม่เกินร้อยละ 30 และมีความเสี่ยงอยู่ในระดับไม่เกินระดับปานกลาง ซึ่งเป็นไปตามมติ สภามหาวิทยาลัย ฯ นั้น จึงส่งผลให้รายได้จากการบริหารเงินคงคลัง (รายได้ดอกเบีย) ลดลง

(2) รายได้อื่นๆ ปีการศึกษา 2560 มีจำนวนเงิน 41,100,321.30 บาท ปีการศึกษา 2559 มีจำนวนเงิน 49,462,680.29 บาท ลดลงเป็นจำนวนเงิน 8,362,358.99 บาท ลดลงคิดเป็นร้อยละ 16.91 จากรายการค่าธรรมเนียมต่างๆ ลดลงจำนวนเงิน 2,777,231.00 บาท ค่าขึ้นทะเบียนบัณฑิต ลดลงจำนวนเงิน 670,000.00 บาท และรายได้อื่นๆ ลดลงจำนวนเงิน 4,915,127.99 บาท และ

(3) รายได้จากหน่วยงานลักษณะพิเศษ ปีการศึกษา 2560 มีจำนวนเงิน 7,969,894.86 บาท ปีการศึกษา 2559 มีจำนวนเงิน 8,589,300.55 บาท ลดลงคิดเป็นจำนวนเงิน 619,405.69 บาท คิดเป็นร้อยละ 7.21 เนื่องจาก มหาวิทยาลัยมีการยกเลิกการจัดตั้งหน่วยงานที่มีภารกิจเฉพาะเพื่อสนับสนุนภารกิจหลักของมหาวิทยาลัยมีลักษณะพึ่งพาตนเองโดยไม่เป็นภาระด้านงบประมาณของมหาวิทยาลัยด้วยกันจำนวน 2 หน่วยงาน เป็นหน่วยงานอิสระในกำกับของมหาวิทยาลัย ประกอบด้วย (1) ศูนย์สร้างสรรค์งานออกแบบ ( CLC) (2) ศูนย์ภาษามหาวิทยาลัยทักษิณ เนื่องจากหน่วยงานลักษณะพิเศษทั้ง 2 หน่วย ไม่สามารถพึ่งพาตนเองได้ ส่งผลให้ปีการศึกษา 2560 มหาวิทยาลัยมีรายได้ลดลงเมื่อเปรียบเทียบกับปีการศึกษา 2559

ตารางแสดงการเปรียบเทียบผลการดำเนินงานกับค่าเป้าหมาย  
ประจำปีการศึกษา 2560 (1 สิงหาคม 2560 ถึง 31 กรกฎาคม 2561)

รายได้	ค่าเป้าหมาย ปีการศึกษา 2560	ผลการดำเนินงาน ปีการศึกษา 2560	ผลต่างเพิ่มขึ้น / ลดลง	
			จำนวนเงิน	ร้อยละ
รายได้ค่าธรรมเนียมการศึกษา	330,209,665.30	305,796,656.00	-24,413,009.30	-7.39
รายได้อื่น	212,210,926.99	161,770,435.65	-50,440,491.34	-23.77
รวมรายได้ทั้งค่าธรรมเนียมการศึกษาและรายได้อื่น	542,420,592.29	467,567,091.65	-74,853,500.64	-13.80

จากตารางแสดงการเปรียบเทียบผลการดำเนินงานกับค่าเป้าหมาย ประจำปีการศึกษา 2560 (1 สิงหาคม 2560 ถึง 31 กรกฎาคม 2561) มหาวิทยาลัยมีผลการดำเนินงานจำนวนรายได้ทั้งค่าธรรมเนียมการศึกษาและรายได้อื่น จำนวนเงิน 467,567,091.65 บาท ค่าเป้าหมายที่กำหนดจำนวนเงิน 542,420.592.29 บาท ซึ่งผลการดำเนินงานต่ำกว่าค่าเป้าหมายที่วางไว้ ร้อยละ 13.80 คิดเป็นจำนวนเงิน 74,853,500.64 บาท ทั้งในส่วนของรายได้ค่าธรรมเนียมการศึกษาผลการดำเนินงานต่ำกว่าค่าเป้าหมายที่วางไว้ร้อยละ 7.39 คิดเป็นจำนวนเงิน 24,413,009.30 บาท และรายได้อื่นผลการดำเนินงานต่ำกว่าค่าเป้าหมายร้อยละ 23.77 คิดเป็นจำนวนเงิน 50,440,491.34 บาท ดังนั้น เพื่อให้การจัดการรายได้ของมหาวิทยาลัย ในอนาคตสูงขึ้นตามเป้าหมายที่กำหนดไว้ ตามความท้าทายที่ 5 จึงได้กำหนดแนวทางการพัฒนาพร้อมทั้งดำเนินงานตามแผนกลยุทธ์ทางการเงินของมหาวิทยาลัยอย่างจริงจัง ร่วมกันทั้งส่วนงานวิชาการและส่วนงานอื่น ๆ เพื่อเสริมสร้างศักยภาพการพึ่งพาตนเองได้ในอนาคตอย่างมีประสิทธิภาพต่อไป

### แนวทางการพัฒนา

มหาวิทยาลัยมีแนวทางในการพัฒนามหาวิทยาลัยให้เป็นมหาวิทยาลัยสมบูรณ์แบบ มีการพัฒนาทรัพยากรมนุษย์ สู่มหาวิทยาลัยแห่งความสุข มีวัฒนธรรมที่เข้มแข็ง มีธรรมาภิบาล เสริมสร้างศักยภาพการพึ่งพาตนเองได้ ในการจัดการรายได้อื่นของมหาวิทยาลัย เพื่อสนับสนุนพันธกิจของมหาวิทยาลัยในอนาคตดังนี้

1. มหาวิทยาลัยต้องทำความร่วมมือกับแหล่งทุนภายนอกให้มากขึ้นในลักษณะของการจัดโครงการบริการวิชาการ และการวิจัยเพื่อพัฒนาและแก้ปัญหาโจทย์สังคม เช่น ร่วมมือกับอุตสาหกรรมขนาดใหญ่ในรูปแบบการพัฒนานวัตกรรมและบุคลากร และการเพิ่มผลผลิต หรือทำความร่วมมือกับอุตสาหกรรม SME เพื่อการออกแบบ หรือปรับปรุงคุณภาพของผลผลิต เป็นต้น
2. การบริหารเงินคงคลัง ให้เกิดมูลค่าเพิ่มที่สูงขึ้นแต่มีความเสี่ยงน้อย
3. การบริหารจัดการทรัพยากรของมหาวิทยาลัยและใช้ประโยชน์ทรัพย์สิน เช่นการจัดการพื้นที่ในเชิงพาณิชย์ให้เกิดประโยชน์สูงสุดทั้งวิทยาเขตสงขลา และพัทลุง
4. มหาวิทยาลัยจัดทำแผนกลยุทธ์ทางการเงิน โดยให้ส่วนงานวิชาการและส่วนงานอื่นมีส่วนร่วมในการจัดทำและสามารถนำไปจัดการรายได้ได้อย่างจริงจังในอนาคต
5. เพิ่มประสิทธิภาพของบุคลากรให้มีความรู้ความสามารถและเป็นผู้เชี่ยวชาญ ซึ่งจะสามารถต่อยอดไปสู่การหารายได้



6. มีการสร้างแรงจูงใจและมาตรการให้บุคลากรมีความอยากที่จะไปแสวงหาแหล่งทุนจากหน่วยงานภายนอกตามความเหมาะสมและความเชี่ยวชาญของแต่ละคน โดยกำหนดผลตอบแทนที่จะกลับคืนไปสู่คณะให้มากขึ้น : การปรับปรุงระบบจัดสรรและบริหารรายได้จากการบริการวิชาการ ให้คณะ/ส่วนงานมีอำนาจในการบริหารจัดการและมีส่วนแบ่งของรายได้มากขึ้น

7. การหารายได้ของมหาวิทยาลัยจะต้องไม่กระทบต่อชุมชน ให้เน้นการหารายได้จากทรัพย์สินทางปัญญาที่มหาวิทยาลัยมีอยู่ เช่น การสร้างมูลค่าเพิ่มจากผลงานวิจัย : ส่งเสริมให้มีหลักสูตรต่อเนื่องและการบริการวิชาการเชิงพาณิชย์

8. การจัดตั้งหน่วยงานจัดทำ Proposals เพื่อเสนอของบประมาณจากหน่วยงานภายนอก

9. มีแผนจัดตั้งหน่วยงานที่มีหน้าที่บริหารจัดการสินทรัพย์ของมหาวิทยาลัยให้เกิดมูลค่าเพิ่ม และกำหนดแผนการใช้พื้นที่ให้ชัดเจนเพื่อไม่ส่งผลกระทบต่อ/เสียประโยชน์ในระยะยาว : ให้มีการจัดตั้งหน่วยบริหารจัดการรายได้และทรัพย์สิน ภายใต้การกำกับดูแลของสำนักงานมหาวิทยาลัย เพื่อทำหน้าที่ในการบริหารจัดการรายได้และสินทรัพย์ให้เกิดมูลค่าเพิ่ม

10. มหาวิทยาลัยพิจารณาลดค่าใช้จ่ายที่สูญเปล่า ที่ไม่ก่อให้เกิดประโยชน์ต่อองค์กร และกำจัดเหลือน้อยที่สุด : บริหารจัดการต้นทุนให้มีประสิทธิภาพและมีประสิทธิผล

ทั้งนี้ นอกจากแนวทางในการพัฒนามหาวิทยาลัยเสริมสร้างศักยภาพการพึ่งพาตนเองได้ อย่างยั่งยืน ในอนาคตนั้น มหาวิทยาลัยได้นำหลักการปฏิบัติตามแผนกลยุทธ์ทางการเงินมหาวิทยาลัยทักษิณ พ.ศ.2560-2564 คือการมีระบบและกลไกการแสวงหารายได้และการบริหารทางการเงิน โดยยึดหลักธรรมาภิบาล โปร่งใส ตรวจสอบ มีการวางแผนการใช้จ่ายเงินอย่างมีประสิทธิภาพและก่อให้เกิดประโยชน์สูงสุดต่อมหาวิทยาลัย ดังต่อไปนี้

### **ทิศทางการจัดหารายได้** (ตามแผนกลยุทธ์ทางการเงินมหาวิทยาลัยทักษิณ พ.ศ.2560-2564)

มหาวิทยาลัยกำหนดจุดยืนในการพัฒนามหาวิทยาลัย เป็นความมุ่งมั่นในการพัฒนามหาวิทยาลัยที่ขับเคลื่อนผ่านกลไกของแผนยุทธศาสตร์ ประกอบด้วย 6 จุดยืน ดังต่อไปนี้

1.1 สร้างปณิธาน และความมุ่งมั่นของมหาวิทยาลัย คณะ วิทยาเขต ในการนำศาสตร์ทางวิชาการ การสร้างองค์ความรู้นวัตกรรม การผลิตบัณฑิตคุณภาพเพื่อรองรับการพัฒนาและแก้ไขปัญหาสังคมในด้านต่าง ๆ ดังต่อไปนี้

- ปัญหาจังหวัดชายแดนภาคใต้
- ปัญหาคุณภาพการศึกษา
- รองรับสังคมผู้สูงอายุ
- คุณภาพชีวิตในชุมชน
- การกระจายรายได้และเสริมสร้างศักยภาพทางการแข่งขันและเติบโตในระดับพื้นที่ (กับดักประเทศที่มีรายได้ปานกลาง
- สร้างความเข้มแข็งด้านภาษาและวัฒนธรรมเพื่อรองรับการเข้าสู่ประชาคมอาเซียน

1.2 พัฒนาขีดความสามารถของมหาวิทยาลัยในการผลิตบัณฑิตคุณภาพ รองรับความต้องการของสังคม มีการจัดการเรียนรู้แบบบูรณาการจากวิถีชีวิตจริงในชุมชน มุ่งเน้นความเป็นเลิศในการผลิตบัณฑิตด้านครู อุตสาหกรรมเกษตร ภาษาและวัฒนธรรม และพลังงานทางเลือก

1.3 การจัดการศึกษาต่อเนื่องเพื่อสร้างคุณค่า มูลค่าแก่มหาวิทยาลัย และขับเคลื่อนการพัฒนาการแข่งขันขององค์กรรัฐ เอกชน และประเทศในระดับนานาชาติโดย

- แสวงหาโอกาส เพิ่มศักยภาพทางการจัดการศึกษาเพื่อการผลิตบัณฑิต การศึกษาต่อเนื่องการวิจัย การบริการวิชาการในระดับนานาชาติรองรับการเปิดประชาคมอาเซียนและสู่ประชาคมโลกและเป็นมหาวิทยาลัย หน่วยงานเพื่อรองรับการจัดการศึกษากลุ่มเป้าหมายในพื้นที่
- การยกระดับวิทยาลัยการจัดการเพื่อการพัฒนาให้เป็นศูนย์ศึกษาต่อเนื่องมาตรฐานทันสมัยและมีความพร้อมในระดับนานาชาติพร้อมส่งเสริมให้ทุกคณะ/หน่วยงานสร้างระบบการบริหารจัดการศึกษาต่อเนื่องให้มีมาตรฐานทางวิชาการ เน้นการดำเนินงานบนฐานการมีส่วนร่วม

1.4 การเสริมสร้างขีดความสามารถของมหาวิทยาลัยให้มีระบบการบริหารการวิจัยให้มีมาตรฐานมีนักวิจัยเชี่ยวชาญ มุ่งเป็นมหาวิทยาลัยวิจัยในการผลิตองค์ความรู้นวัตกรรม ผลงานวิชาการ ที่มีคุณภาพรองรับความต้องการของสังคม สร้างคุณค่า มูลค่า ขับเคลื่อนการพัฒนาชุมชนและสังคมในภาพกว้าง

1.5 การพัฒนามหาวิทยาลัยให้เป็นศูนย์ความเป็นเลิศด้านศิลปะและวัฒนธรรม ให้เป็นที่ยอมรับในระดับภูมิภาคอาเซียนและนานาชาติและการพัฒนาครูและบุคลากรทางการศึกษาที่สมบูรณ์ในระดับอุดมศึกษาและระดับสากล โดยเฉพาะครูทางด้านวิทยาศาสตร์เป็นแหล่งสร้างสังคมแห่งปัญญาและสันติสุขที่ยั่งยืนด้วยระบบบริการวิชาการเชิงรุกสู่ชุมชน โดยการมีส่วนร่วมของทุกภาคส่วน

1.6 การเตรียมความพร้อมในการพัฒนาสู่การเป็นมหาวิทยาลัยสมบูรณ์แบบเป็นมหาวิทยาลัยแห่งความสุข วัฒนธรรมเข้มแข็ง มีภาพลักษณ์ระดับชั้นนำ อัจฉริยะ ทันสมัยด้วยเทคโนโลยีสารสนเทศ เปิดสู่สังคมโลก

โดยจุดเน้นด้านความมั่นคงทางการเงิน ได้แก่ การจัดการศึกษาต่อเนื่องเพื่อสร้างคุณค่า มูลค่าแก่มหาวิทยาลัย และขับเคลื่อนการพัฒนาการแข่งขันขององค์กรรัฐ เอกชน และประเทศในระดับนานาชาติ, การพัฒนามหาวิทยาลัยให้เป็นศูนย์ความเป็นเลิศด้านศิลปะและวัฒนธรรม ให้เป็นที่ยอมรับในระดับภูมิภาคอาเซียนและนานาชาติ และการพัฒนาครูและบุคลากรทางการศึกษาที่สมบูรณ์ในระดับอุดมศึกษาและระดับสากล โดยเฉพาะครูทางด้านวิทยาศาสตร์ เป็นแหล่งสร้างสังคมแห่งปัญญาและสันติสุขที่ยั่งยืนด้วยระบบบริการวิชาการเชิงรุกสู่ชุมชน โดยการมีส่วนร่วมของทุกภาคส่วน

### **ทิศทางการรับนิสิต** (ตามแผนกลยุทธ์ทางการเงินมหาวิทยาลัยทักษิณ พ.ศ.2560-2564)

สังคมไทยกำลังก้าวสู่การเป็นสังคมสูงอายุ ( Aging society) เด็กเกิดน้อยลงแต่คนสูงอายุเพิ่มมากขึ้น การเปลี่ยนแปลงประชากรของไทยในช่วงระยะ 20 ปี (พ.ศ. 2543-2563) แสดงให้เห็นว่าจำนวนคนวัยทำงาน (อายุ 20-60 ปี) ภายในระยะ 20 ปี มีสัดส่วนค่อนข้างคงที่ไม่เปลี่ยนแปลง แต่คนสูงอายุภายใน 20 ปีข้างหน้าจะมีสัดส่วนเพิ่มขึ้นประมาณ 10%

ดังนั้น การจัดการศึกษาจะต้องพัฒนาคน ให้คนทำงานสามารถเลี้ยงคนไม่ทำงาน ได้เพิ่มขึ้น อีกนัยหนึ่งคือ คนทำงานต้องมีประสิทธิภาพเพิ่มขึ้น และพัฒนาผู้สูงอายุให้มีสุขภาพดีสามารถเป็นหลักทางสังคมได้ต่อไป จากการประมาณการจำนวนนักเรียน ในระดับต่างๆในช่วง 25 ปี (พ.ศ. 2540-2565) จะเห็นแนวโน้มอย่างชัดเจนว่าผู้เรียนก่อนประถมศึกษาและระดับประถมศึกษาลดลง เนื่องจากอัตราการเกิดของคนลดลง ซึ่งจะส่งผลกระทบต่อผู้เรียนระดับมัธยมศึกษาลดลง และผู้เรียนระดับอุดมศึกษา ก็จะลดลงด้วยตามลำดับ

สถาบันอุดมศึกษาปัจจุบัน ได้จัดการศึกษาให้แก่ผู้เรียนในมหาวิทยาลัยปิด ประมาณ 300,000 คน ต่อปีถ้ารวมมหาวิทยาลัยเปิดและสถาบันอุดมศึกษาอื่น ๆ ที่ผลิตบัณฑิตระดับปริญญาตรีรวมแล้วประมาณ 3,000,000 คนต่อปี ในขณะที่มีคนวัยทำงานที่พ้นวัยอุดมศึกษาไปแล้วอีกประมาณ 35 ล้านคน ที่ต้องการพัฒนาการศึกษาแต่ขาดโอกาสในการศึกษา ดังนั้น อุดมศึกษาในอนาคตจะต้องเพิ่มผลิตภาพของเทศด้วยการให้การศึกษากับคนวัยทำงาน มหาวิทยาลัยจะเปลี่ยนแปลงไปสู่มิติการใช้ประโยชน์ทางปัญญา ผู้เรียนจะมีวุฒิภาวะสูงขึ้น มีการเชื่อมโยงการศึกษากับอาชีพ การจัดการศึกษาของอุดมศึกษาจึงต้องปรับ ให้สอดคล้องกับโครงสร้างประชากรที่มีการเปลี่ยนแปลงและส่งเสริมให้เกิดการเรียนรู้ตลอดชีวิต (กลยุทธ์ 2.1, 2.2 และ 2.6)

### **ทิศทางการจัดการรายได้จากแหล่งอื่นนอกเหนือจากค่าธรรมเนียมการศึกษาและการฝึกอบรม**

(ตามแผนกลยุทธ์ทางการเงินมหาวิทยาลัยทักษิณ พ.ศ.2560-2564)

ช่องทางหรือการจัดการรายได้้นอกเหนือจากค่าธรรมเนียมการศึกษาและการฝึกอบรม โดยใช้ความสามารถและความเชี่ยวชาญของบุคลากร

- การเป็นที่ปรึกษา
- การบริหารพื้นที่/การใช้ทรัพยากรของมหาวิทยาลัย
- การจัดหลักสูตรระยะสั้นรองรับการเรียนรู้ตลอดชีวิต
- การสร้างแรงจูงใจให้ส่วนงานต่าง ๆ หารายได้ให้มากขึ้น เช่น จัดสรรรายได้คืนสู่ส่วนงาน

ให้มากขึ้น มหาวิทยาลัยจำแนกและวิเคราะห์ประเภทรายได้เพื่อนำข้อมูลไปใช้ในการพัฒนากระบวนการและวิธีการหารายได้ รวมทั้งกำหนดให้มีหน่วยงาน/หรือผู้รับผิดชอบโดยตรงในการจัดการรายได้ และมีผู้เชี่ยวชาญให้คำแนะนำในเรื่องของการจัดการรายได้